

1 de setiembre 2022

Encuesta Continua de Empleo, trimestre (Mayo – Junio – Julio 2022)

Principales indicadores del mercado laboral

El INEC presenta los principales indicadores del mercado laboral costarricense correspondientes al trimestre móvil de mayo, junio y julio del 2022 (MJJ-2022), se incluye la comparación interanual con el trimestre móvil MJJ del 2021. La significancia de variación entre estos trimestres se presentan con los símbolos:



Aumentó



Disminuyó

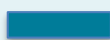


Se mantiene sin variación significativa

Principales indicadores

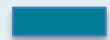
Fuerza de trabajo

2,49 millones
de personas



Tasa neta de participación

60,1 %



Población ocupada

2,20 millones
de personas



Población desempleada

296 mil
personas



Tasa de ocupación

53,0 %



Tasa de desempleo

11,8 %



Porcentaje de subempleo

9,0 %



Porcentaje de empleo informal

43,0 %



Ramas de actividad con mayor población ocupada



Comercio y reparación: 394 mil personas



Industria manufacturera: 261 mil personas



Enseñanza y salud: 237 mil personas



Fuerza de trabajo

En términos absolutos, la población en la fuerza de trabajo nacional fue de 2,49 millones de personas, de las cuales, 1,49 millones son hombres y 1,0 millones son mujeres. La estimación se mantiene sin variación significativa tanto nacional como en hombres y mujeres.

Tasa neta de participación

En términos relativos, la tasa neta de participación laboral nacional fue de 60,1%. La tasa neta de participación de los hombres fue de 71,6%, y para las mujeres fue de 48,5%. Este indicador tanto a nivel nacional como por sexo, no presentan variación estadística significativa.

Población ocupada

La población ocupada nacional fue de 2,20 millones de personas, está compuesta por 1,34 millones de hombres y 854 mil mujeres. En total, la población ocupada aumentó en 198 mil personas, 84 mil hombres y 114 mil mujeres. El cambio interanual en la población ocupada nacional y en ambos sexos son estadísticamente significativos.

Tasa de ocupación

El porcentaje de personas ocupadas con respecto a la población de 15 años o más fue de 53,0%. Por sexo, la tasa de ocupación masculina fue de 64,6%, mientras que la femenina se estimó en 41,2%. La tasa nacional aumentó en 3,5 p.p., en comparación con el mismo periodo del año anterior, en el caso de los hombres la variación interanual fue de 2,5 p.p. y en las mujeres la variación interanual fue de 4,6 p.p., siendo las tres variaciones estadísticamente significativas.

Población desempleada

La población desempleada del trimestre se estimó en 296 mil personas, de estas 144 mil son hombres y 151 mil mujeres. En forma interanual, la población desempleada disminuyó en 127 mil personas, 47 mil hombres y 81 mil mujeres, estas disminuciones son estadísticamente significativas.

Tasa de desempleo

La tasa de desempleo nacional fue de 11,8 %; en la población masculina se estimó en 9,7 % y la femenina en 15,0 %. Al compararlas con el mismo trimestre del año anterior, la tasa de desempleo nacional se redujo en 5,6 p.p.; la tasa de desempleo en hombres tuvo una disminución de 3,5 p.p. y de 8,8 p.p. para las mujeres, estas disminuciones son estadísticamente significativas.

Características de la población ocupada

Porcentaje de subempleo

El porcentaje de personas de 15 años y más con subempleo a nivel nacional se estimó en 9,0 %. Por sexo, la tasa de subempleo masculina se estimó en 7,1 %, mientras que en la femenina en 11,9 %. El subempleo nacional disminuyó en 6,5 p.p. en comparación con el mismo periodo del año anterior; en el caso de los hombres la reducción fue de 6,3 p.p., mientras que en las mujeres fue de 7,2 p.p., todas las reducciones son estadísticamente significativas.

Rama de actividad

En cuanto a las tres principales ramas de actividad donde se concentran los ocupados, a nivel nacional destaca que 394 mil personas ocupadas se dedican a las actividades de comercio y reparación, lo cual representa un 17,9 % de la población ocupada, mientras que 261 mil personas trabajaron en la industria manufacturera (11,9%) y 237 mil personas al sector de enseñanza y salud (10,8%). Las tres principales ramas de actividad presentan un aumento en comparación con el mismo periodo del año anterior, por lo que son estadísticamente significativas.

En cuanto a las ramas de actividad por sexo, del total de hombres ocupados, 247 mil participan en actividades de comercio y reparación, esto corresponde a un 18,4 % de los ocupados; 186 mil a agricultura, ganadería y pesca (13,8%); y 172 mil a la industria manufacturera (12,8%); En su mayoría los sectores presentan una variación significativa interanualmente.

En el caso de las mujeres, 160 mil trabajan en el sector de la enseñanza y salud, lo que representa un 18,7 % de la población ocupada femenina, 146 mil laboran en comercio y reparación (17,2 %) y 121 mil a las actividades de los hogares como empleadores (14, 2 %). Las tres actividades presentaron un incremento significativo interanualmente.

Posición en el empleo

Del total de personas ocupadas, cerca de 1,6 millones son personas asalariadas lo cual representa un 74,1% de la población ocupada. De la población ocupada, 540 mil trabajan como independientes que corresponde a un 24,6% e incluye a las personas trabajadoras por cuenta propia y empleadoras; y 29 mil trabajadores laboran como auxiliares no remunerados (1,3%).

Por sexo, del total de personas asalariadas, 971 mil son hombres (59,6%) y 658 mil son mujeres (40,4%). El incremento en la población asalariada con respecto al mismo trimestre del año anterior se da en ambos sexos, 86 mil hombres y 88 mil mujeres. Mientras que, del total de personas independientes, 363 mil son hombres (67,1%), y 178 mil son mujeres (32,9%).

Empleo informal

Para el trimestre (mayo, junio y julio 2022), se estimó que la población ocupada con un empleo informal fue cerca de 944 mil personas, de las cuales, 564 mil corresponden a hombres y 380 mil a mujeres. La población femenina con empleo informal presenta un aumento interanual significativo de 58 mil personas.

De las personas en empleo informal, se estima que 491 mil personas ocupadas son independientes y 453 mil son asalariados.

Porcentaje de empleo informal

En el trimestre mayo - julio del 2022, el 43,0 % de la población ocupada se clasifica con empleo informal. Del total de hombres ocupados, el 42,0 % están dentro de la informalidad y del total de mujeres el 44,5 %. Ninguno de estos valores tuvo cambios significativos.

Por otra parte, de la población ocupada independiente el 90,9 % corresponde a empleo informal y en el caso de la población ocupada asalariada fue el 27,3 %.

Incidencia laboral a causa del COVID-19

En este trimestre (MJJ 2022), 374 mil personas en la fuerza de trabajo (personas ocupadas y desempleadas) tuvieron alguna incidencia laboral por el efecto del COVID-19, esto fue el 15,0 %, de estas el 50,4 % son hombres y el 49,6 % son mujeres.

De la población ocupada del país, 96 mil personas tuvieron reducción de salario o ingresos asociado a suspensión o reducción de jornada o bien tuvieron que suspender la actividad propia o negocio durante la pandemia, lo que representa el 4,4 % de la población ocupada, de las cuales, el 56,4 % son hombres y 43,6 % son mujeres.

De total de personas desempleadas, 278 mil presentaron alguna incidencia laboral por la pandemia, de estos, 48,3 % son hombres y 51,7 % son mujeres. Del total de personas desempleadas que fueron afectadas, el 91,4 % indicó que no consigue trabajo por el COVID-19; y el 8,6 % manifestó que lo despidieron, fue suspendido o cerró su negocio o actividad.

Afectación por actividad económica

Al analizar la ocupación por cada actividad económica se evidencia que prácticamente en todas las actividades laborales aún se observan efectos por las medidas y políticas tomadas a raíz de la emergencia sanitaria. Sin embargo, en este trimestre mayo, junio y julio 2022, la incidencia laboral es mayor en hoteles y restaurantes, ya que afectó al 9,4 % de personas, la industria manufacturera a 7,5 % y a personas que laboran en transporte y almacenamiento a 4,4 %.

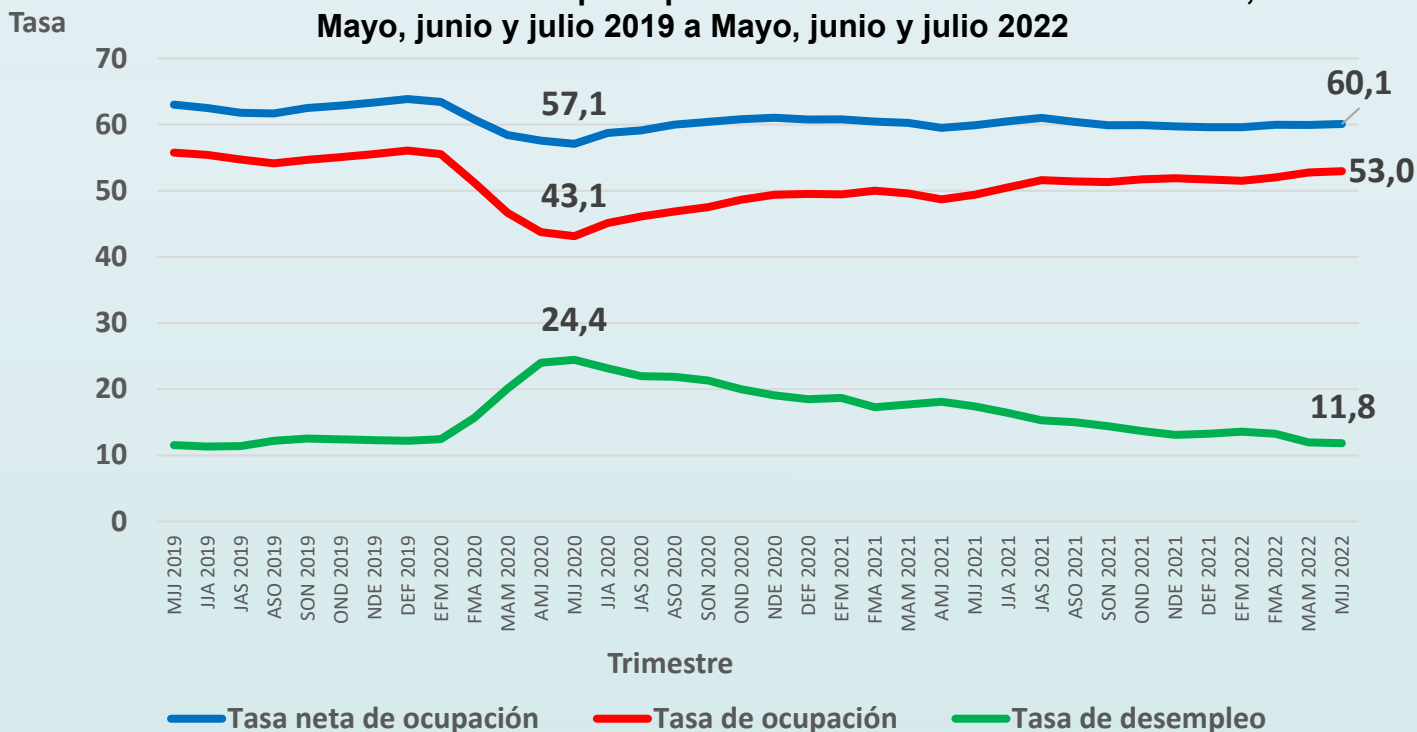
Evolución y tendencias

En los últimos cuatro años, al analizar la evolución de los principales indicadores del mercado laboral, se observa que la tasa neta de participación en los trimestres del 2018 al 2020 se mantuvo entre 62 % a 63 %, llegando al punto más alto de la participación en el trimestre diciembre-enero-febrero 2019 (63,9 %).

A inicios de la pandemia disminuye y la menor participación de personas en el mercado es en el trimestre mayo-junio-julio 2020 siendo 57,1 %, luego de ese trimestre el crecimiento ha sido lento pero constante hasta noviembre-diciembre 2020-enero 2021 que se alcanzó una participación del 61 %. Se observa que en los trimestres móviles siguientes empiezan ligeras disminuciones y llega a 59,5 % en abril-mayo-junio 2021. De nuevo la participación crece por cuatro trimestres móviles y alcanza 60,4 % en el trimestre móvil agosto - octubre 2021. La tasa neta de participación del 2021 en el tercer trimestre fue de 61,0 % y ha tenido variaciones a lo largo del 2022, hasta ubicarse en este último trimestre (mayo, junio y julio 2022) en 60,1 %, lo que refleja que la tasa se ha estabilizado alrededor del 60 %.

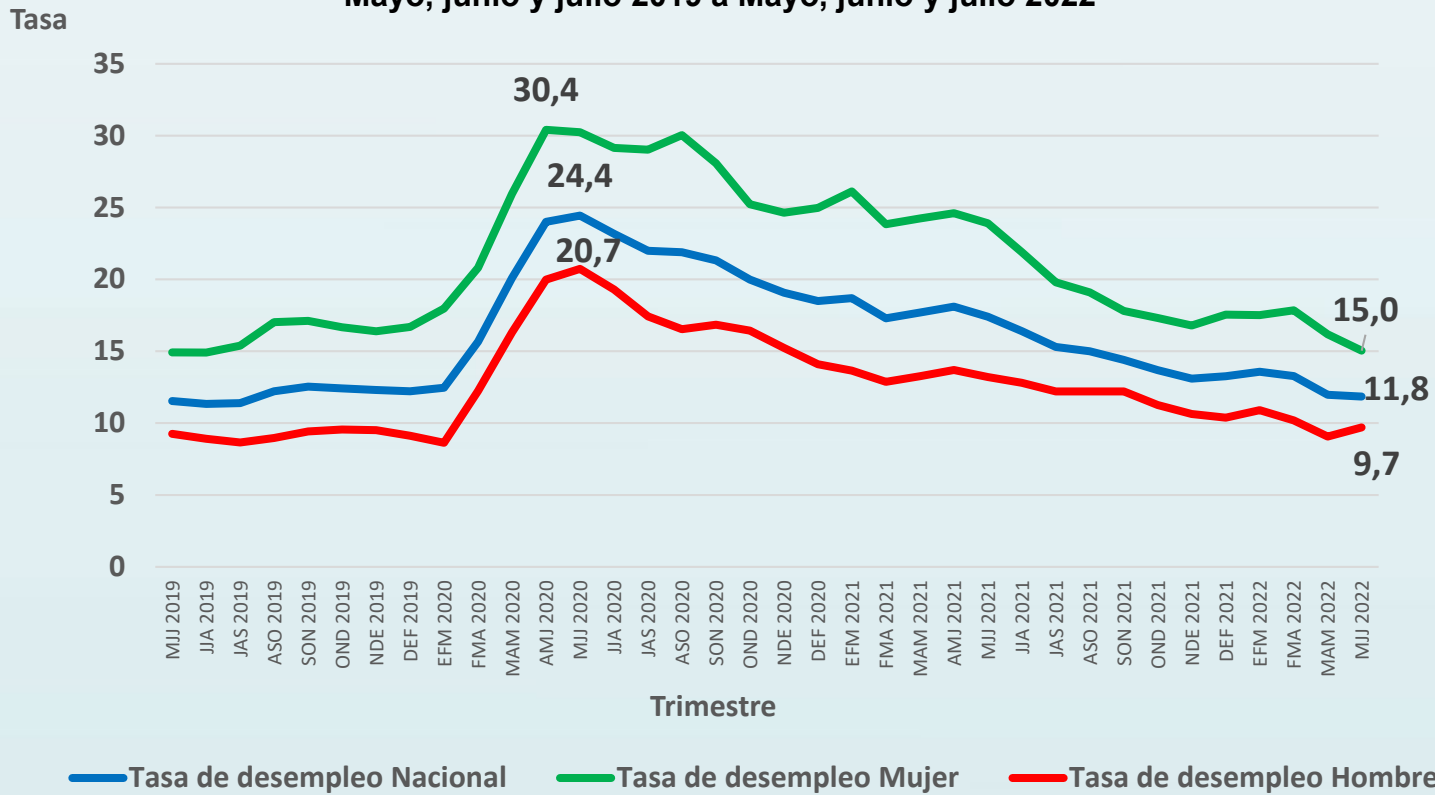
La tasa de ocupación en estos últimos años estuvo entre un 55 % y un 56 % hasta el inicio de la pandemia en el 2020, el nivel más bajo observado de ocupación fue en mayo-junio-julio 2020 bajando en más de 10 p.p., para una tasa de 43 %, conforme el transcurso de la pandemia y la liberalización de la mayoría de medidas, la tasa fue creciendo y llegó a 50 % en febrero-marzo-abril 2021, luego se aprecian tres trimestres móviles con valores por debajo del 50 %, para recuperarse hasta el trimestre actual (mayo, junio y julio 2022) en 53,0 %.

Costa Rica. Evolución de los principales indicadores del mercado laboral, Mayo, junio y julio 2019 a Mayo, junio y julio 2022



La tasa de desempleo desde inicios del año 2018 hasta agosto-setiembre-octubre de ese año, estuvo entre 9% y 10%. Luego de ese trimestre, sufrió un aumento y se mantuvo entre 11% y 12,5% hasta el primer trimestre 2020, para luego presentar incrementos importantes en los trimestres sucesivos. El punto más alto de la tasa de desempleo fue en mayo-junio-julio 2020, donde la tasa fue 24,4% a partir del cual se presentan disminuciones constantes y el 2020 cierra con una tasa del 20,0%. Durante los trimestres del 2021 y lo que llevamos del 2022, la tasa de desempleo presenta una tendencia a la baja con ligeras variaciones en algunos trimestres hasta ubicarse en 11,8%, mostrando una disminución con respecto al mismo trimestre del 2021.

Costa Rica. Evolución de la tasa de desempleo por sexo, Mayo, junio y julio 2019 a Mayo, junio y julio 2022



Fuente: INEC- Costa Rica. Encuesta Continua de Empleo (ECE), 2022.

Indicadores por sexo

Costa Rica. Principales indicadores del mercado laboral según trimestre calendario por sexo; y Mayo, junio, julio 2021 y Mayo, junio, julio 2022

Indicadores generales	Hombre		Mujer	
	Mayo, Junio y Julio 2021	Mayo, Junio y Julio 2022	Mayo, Junio y Julio 2021	Mayo, Junio y Julio 2022
1. Población de 15 años y más	2 029 347	2 079 797	2 017 765	2 070 881
1.1 Fuerza de trabajo	1 451 844	1 488 951	971 036	1 004 895
Ocupada	1 260 878	1 344 568	739 291	853 769
Desempleada	190 966	144 383	231 745	151 126
1.2 Fuera de la fuerza de trabajo	577 503	590 846	1 046 729	1 065 986
2. Porcentajes				
2.1 Tasas de la población de 15 años o más				
Tasa neta de participación	71,5	71,6	48,1	48,5
Tasa de ocupación	62,1	64,6	36,6	41,2
Tasa de no participación	28,5	28,4	51,9	51,5
2.2 Tasas de la fuerza de trabajo				
Tasa de desempleo	13,2	9,7	23,9	15,0
Tasa de presión general	21,9	17,4	29,4	22,5
2.3 Porcentaje de la población ocupada				
Porcentaje de ocupados con subempleo	13,5	7,1	19,1	11,9

Fuente: INEC- Costa Rica. Encuesta Continua de Empleo (ECE), 2022.



INEC Costa Rica



@ineccr



INEC Costa Rica



YouTube

INEC Costa Rica

www.inec.cr

INEC, de la Rotonda de La Bandera 450 metros oeste, sobre Calle Los Negritos, edificio Ana Lorena, Mercedes de Montes de Oca, Costa Rica.

Correo electrónico: informacion@inec.go.cr Apartado: 10163 - 1000 San José, C. R.

Teléfonos: 2224-2221, 2527-1103, 2527-1104 y 2527-1105