

## Encuesta Continua de Empleo, trimestre (Octubre – Noviembre– Diciembre 2021)

### Principales indicadores del mercado laboral

El INEC presenta los principales indicadores del mercado laboral costarricense correspondientes al trimestre octubre – noviembre – diciembre 2021 (OND-2021), se incluye la comparación interanual con el trimestre octubre – noviembre – diciembre 2020 (OND-2020). La significancia de variación entre estos trimestres se presentan con los símbolos:

Aumentó

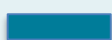
Disminuyó

Se mantiene sin variación significativa

#### Principales indicadores

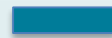
#### Fuerza de trabajo

2,44 millones  
de personas



#### Tasa neta de participación

59,9 %



#### Población ocupada

2,10 millones  
de personas



#### Población desempleada

333 mil  
personas



#### Tasa de ocupación

51,7 %



#### Tasa de desempleo

13,7 %



#### Porcentaje de subempleo

13,1 %



#### Porcentaje de empleo informal

45,8 %



#### Ramas de actividad con variación interanual significativa



Industria  
manufacturera

Comunicación  
y otros  
servicios

#### Población ocupada por sector

Industria manufacturera: 235 mil  
personas

Comunicación y otros servicios  
232 mil



## **Fuerza de trabajo**

En términos absolutos, la población en la fuerza de trabajo nacional fue de 2,44 millones de personas, de las cuales, 1,46 millones son hombres y 974 mil son mujeres. La estimación se mantiene sin variación significativa tanto nacional, en hombres y mujeres.

## **Tasa neta de participación**

En términos relativos, la tasa neta de participación laboral nacional fue de 59,9 %. La tasa neta de participación de los hombres fue de 71,8%, y para las mujeres fue de 48,0%. Este indicador tanto a nivel nacional como por sexo, no presentan variación estadística significativa.

## **Población ocupada**

La población ocupada nacional fue de 2,10 millones de personas, está compuesta por 1,30 millones de hombres y 805 mil mujeres. En total, la población ocupada aumentó en 151 mil personas, la población en hombres aumentó 82 mil, mientras que en mujeres el incremento fue de 69 mil, todos los cambios son estadísticamente significativos.

## **Tasa de ocupación**

El porcentaje de personas ocupadas con respecto a la población de 15 años o más fue de 51,7%. Por sexo, la tasa de ocupación masculina fue de 63,7%, mientras que la femenina se estimó en 39,7%. La tasa nacional aumentó en 3,1 p.p., en comparación con el mismo periodo del año anterior, en el caso de los hombres aumentó 3,2 p.p. y en las mujeres 2,9 p.p., estas variaciones son estadísticamente significativas.

## **Población desempleada**

La población desempleada del trimestre se estimó en 333 mil personas, de estas 165 mil son hombres y 169 mil mujeres. En forma interanual, la población desempleada disminuyó en 154 mil personas, 74 mil hombres y 80 mil mujeres, estas disminuciones son estadísticamente significativas.

## **Tasa de desempleo**

La tasa de desempleo nacional fue de 13,7%, en la población masculina se estimó en 11,3% y la femenina en 17,3%. Al compararlas con el mismo trimestre del año anterior, se redujo en 6,3 p.p. para el total país; se presentó una disminución de 5,2 p.p. para los hombres y de 7,9 p.p. para las mujeres, estas disminuciones son estadísticamente significativas.

## Características de la población ocupada

### Porcentaje de subempleo

El porcentaje de personas de 15 años y más con subempleo a nivel nacional se estimó en 13,1%. Por sexo, la tasa de subempleo masculina se estimó en 11,2%, mientras que en la femenina en 16,2%. El subempleo nacional disminuyó en 7,5 p.p. en comparación con el mismo periodo del año anterior, en el caso de los hombres la reducción fue de 8,5 p.p. mientras que en las mujeres fue de 6,1 p.p. todas las reducciones son estadísticamente significativas.

### Rama de actividad

En cuanto a las tres principales ramas de actividad, a nivel nacional destaca que 345 mil personas ocupadas se dedican a las actividades de comercio y reparación (16,4%), mientras que 238 mil personas trabajaron en la agricultura, ganadería y pesca (11,3%) y 235 mil personas a la industria manufacturera (11,2%). La primera y segunda ramas no tienen variaciones estadísticamente significativas, mientras que la tercera sí presenta variación significativa interanualmente.

Al analizar las tres principales ramas de actividad por sexo, del total de hombres ocupados, 234 mil se concentran en actividades de comercio y reparación (18,0%) incremento significativo; 207 mil a agricultura, ganadería y pesca (15,9%) sin cambio; y 163 mil a la industria manufacturera (12,5%), con variación estadísticamente significativo. En el caso de las mujeres, 157 mil se dedican a la enseñanza y salud (19,5%); 113 mil a actividades de hogares como empleadores (14,0) % y 112 mil al comercio y reparación (13,9 %); todas sin variación estadísticamente significativa.

En forma interanual, para el total país, las principales ramas de actividad en las que se observaron variaciones significativas son Comunicación y otros servicios con un aumento de 75 mil personas, y la Industria Manufacturera con un incremento de 38 mil personas, todos estos aumentos estadísticamente significativos.

### Posición en el empleo

Del total de personas ocupadas, cerca de 1,5 millones son personas asalariadas (71,6%), 568 mil son independientes (27,0 %); las cuales considera a las personas cuenta propia y empleadoras; y 28 mil personas son auxiliares no remunerados (1,3%).

Por sexo, del total de personas asalariadas, 900 mil son hombres (59,7 %) y 607 mil son mujeres (40,3 %) solo las mujeres con aumentos significativos, mientras que, del total de personas independientes, 386 mil son hombres (67,9 %), y 183 mil son mujeres (32,1 %), ambos incrementos con variación estadísticamente significativa.

### Empleo informal

Para el trimestre móvil (octubre – noviembre – diciembre 2021), se estimó que la población ocupada con un empleo informal fue cerca de 963 mil personas, de las cuales, 603 mil corresponden a hombres y 360 mil a mujeres. El aumento interanual (mismo trimestre del año anterior) de las personas con un empleo informal fue de 82 mil personas y esta se presentó en ambos sexos, 43 mil los hombres y 39 mil las mujeres.

Al considerar la posición en el empleo, se estima para ese mismo periodo que alrededor de 528 mil personas ocupadas independientes y cerca de 435 mil asalariadas tienen empleos clasificados como informales.

## Porcentaje de empleo informal

Del total de personas ocupadas, el 45,8% tuvieron un empleo informal. Del total de hombres ocupados, el 46,4% están dentro de la informalidad y del total de mujeres el 44,7%. Estos valores se mantienen sin variación significativa con respecto al mismo período del año anterior.

Por otra parte, el porcentaje de personas con empleo informal por posición en el empleo fue de 92,9% en independientes, y 28,3% en asalariados.

## Incidencia laboral a causa del COVID-19

En este trimestre móvil (OND 2021), 551 mil personas en la fuerza de trabajo (personas ocupadas y desempleadas) tuvieron alguna incidencia laboral por el efecto del COVID-19, esto es el 22,6%, de estas el 55,1% son hombres y un 44,9% son mujeres.

De la población ocupada del país, 217 mil personas tuvieron reducción de salario o ingresos asociado a suspensión o reducción de jornada o bien tuvieron que suspender la actividad propia o negocio durante la pandemia, lo que representa el 10,3% de la población ocupada, de las cuales, el 63,8% son hombres y 36,2% son mujeres.

De total de personas desempleadas, 333 mil (100,0%) presentaron alguna incidencia laboral por la pandemia, de estos, 49,4% son hombres y 50,6% son mujeres. Del total de personas desempleadas que fueron afectadas, el 97,8% indicó que no consigue trabajo por el COVID-19; y el 2,2% manifestó que lo despidieron, fue suspendido o cerró su negocio o actividad.

## Afectación por actividad económica

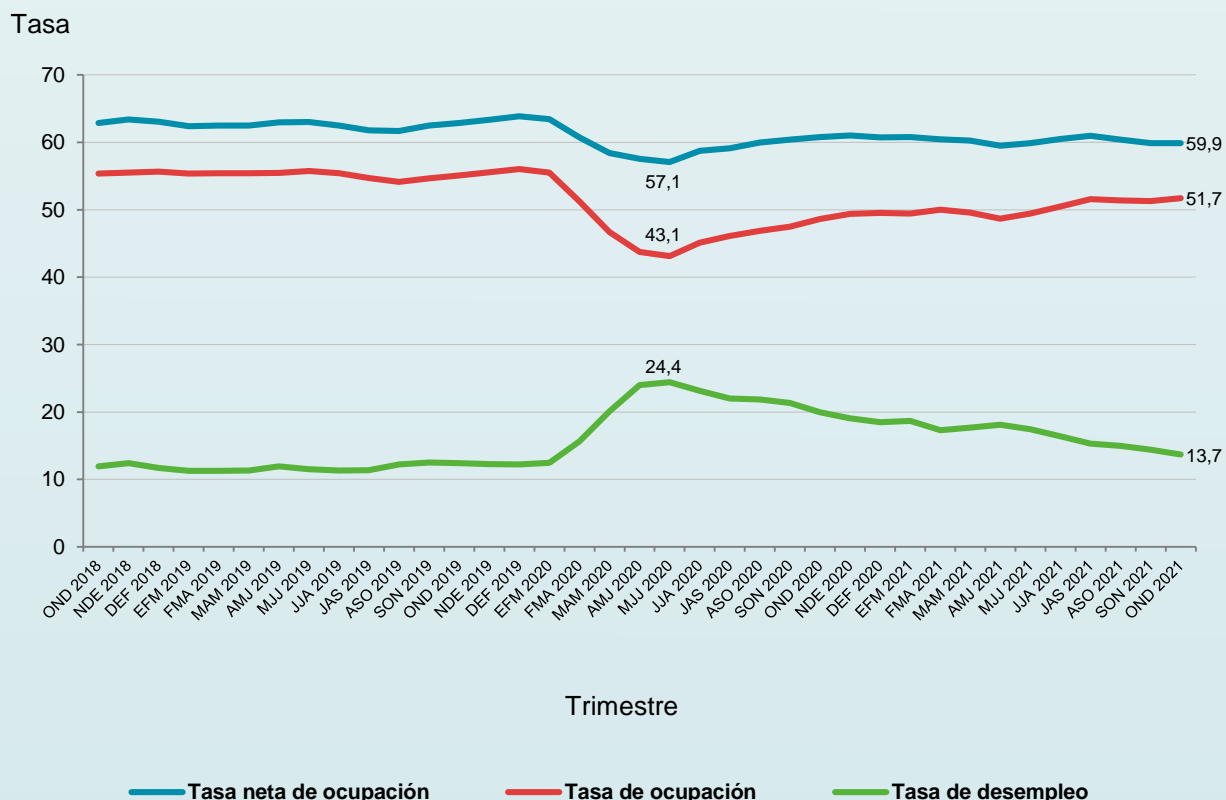
Al analizar la ocupación por cada actividad económica se evidencia que prácticamente en todas las actividades laborales aún se observan efectos por las medidas y políticas tomadas a raíz de la emergencia sanitaria. Sin embargo, en este trimestre, octubre-noviembre-diciembre 2021, la incidencia laboral es mayor en Transporte y almacenamiento, afectó a un 21,7% de personas, hoteles y restaurantes un 16,5% y a personas que laboran en comunicación y otros servicios un 14,5% .

## Evolución y tendencias

En los últimos cuatro años, al analizar la evolución de los principales indicadores del mercado laboral, se observa que la tasa neta de participación en los trimestres del 2018 al 2019 se mantuvo entre 61 % a 63%, llegando al punto más alto de la participación en el trimestre diciembre-enero-febrero 2019 (63,9%). A inicios de la pandemia disminuye y la menor participación de personas en el mercado es en el trimestre mayo-junio-julio 2020 siendo 57,1 %, luego de ese trimestre el crecimiento ha sido lento pero constante hasta noviembre-diciembre 2020-enero 2021 que se alcanzó una participación del 61 %. Se observa que en los trimestres móviles siguientes empiezan ligeras disminuciones y llega a 59,5 % en abril-mayo-junio 2021. De nuevo la participación crece por cuatro trimestres móviles y alcanza el 60,4 % en el trimestre móvil ASO 2021. La tasa neta de participación del 2021 en el primer trimestre fue de 60,8% y este último trimestre (octubre-noviembre-diciembre 2021) el valor fue de 59,9 %, que refleja que la tasa se estabiliza alrededor del 60 %.

La tasa de ocupación en estos últimos años estuvo entre un 55 % y un 56 % hasta el inicio de la pandemia en el 2020, el nivel más bajo observado de ocupación fue en mayo-junio-julio 2020 bajando en más de 10 p.p., para una tasa de 43 %, conforme el transcurso de la pandemia y la liberalización de la mayoría de medidas, la tasa fue creciendo y llegó a 50 % en febrero-marzo-abril 2021, luego se aprecian tres trimestres móviles con valores por debajo del 50 %, para recuperarse hasta el trimestre actual (octubre-noviembre-diciembre 2021) en 51,7 %.

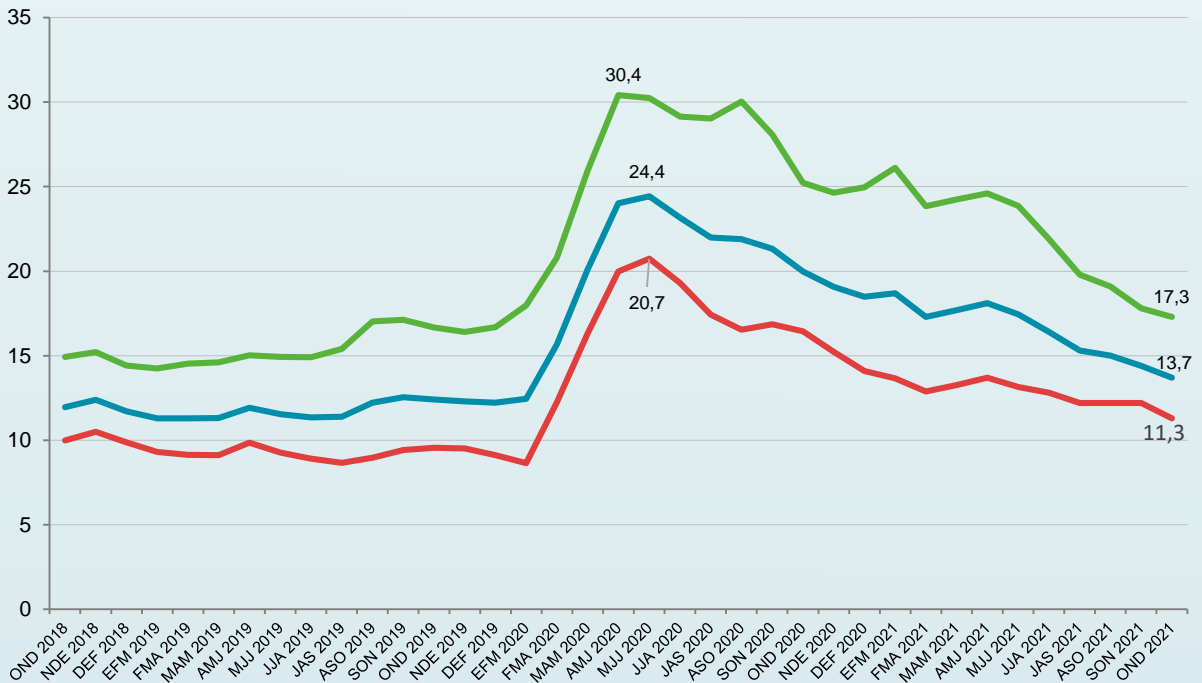
### Costa Rica. Evolución de los principales indicadores del mercado laboral, octubre – noviembre – diciembre 2018 a octubre – noviembre – diciembre 2021



La tasa de desempleo desde inicio del año 2018 hasta agosto-setiembre-octubre de ese año, estuvo entre 9% y 10%. Luego de ese trimestre, sufrió un aumento y se mantuvo entre 11% y 12,5% hasta el primer trimestre 2020, para luego presentar incrementos importantes en los trimestres sucesivos. El punto más alto de la tasa de desempleo fue en mayo-junio-julio 2020, donde la tasa fue 24,4% a partir del cual se presentan disminuciones constantes y el 2020 cierra con una tasa del 20,0%. En el 2021 la tasa pasa del 18,7% a 13,7% en este trimestre octubre-noviembre-diciembre 2021, mostrando una tendencia de disminución en todos los trimestres móviles del 2021.

## Costa Rica. Evolución de la tasa de desempleo por sexo, octubre – noviembre – diciembre 2018 a octubre – noviembre – diciembre 2021

Tasa



Trimestre

Fuente: INEC- Costa Rica. Encuesta Continua de Empleo (ECE), 2021.

## Indicadores por sexo

**Costa Rica. Principales indicadores del mercado laboral según trimestre móvil por sexo, octubre – noviembre – diciembre 2018 a octubre – noviembre – diciembre 2021**

Indicadores generales	Hombre		Mujer	
	Octubre, noviembre y diciembre 2020	Octubre, noviembre y diciembre 2021	Octubre, noviembre y diciembre 2020	Octubre, noviembre y diciembre 2021
<b>1. Población de 15 años y más</b>	<b>2 013 067</b>	<b>2 039 687</b>	<b>2 001 084</b>	<b>2 028 309</b>
<b>1.1 Fuerza de trabajo</b>	<b>1 455 908</b>	<b>1 463 528</b>	<b>984 918</b>	<b>973 859</b>
Ocupada	1 216 666	1 298 732	736 485	805 231
Desempleada	239 242	164 796	248 433	168 628
<b>1.2 Fuera de la fuerza de trabajo</b>	<b>557 159</b>	<b>576 159</b>	<b>1 016 166</b>	<b>1 054 450</b>
<b>2. Porcentajes</b>				
<b>2.1 Tasas de la población de 15 años o más</b>				
Tasa neta de participación	72,3	71,8	49,2	48,0
Tasa de ocupación	60,4	63,7	36,8	39,7
Tasa de no participación	27,7	28,2	50,8	52,0
<b>2.2 Tasas de la fuerza de trabajo</b>				
Tasa de desempleo	16,4	11,3	25,2	17,3
Tasa de presión general	25,3	21,4	32,3	23,6
<b>2.3 Porcentaje de la población ocupada</b>				
Porcentaje de ocupados con subempleo	19,7	11,2	22,2	16,2

Fuente: INEC- Costa Rica. Encuesta Continua de Empleo (ECE), 2021.



INEC Costa Rica



@ineccr



INEC Costa Rica



YouTube

INEC Costa Rica

[www.inec.cr](http://www.inec.cr)

INEC, de la Rotonda de La Bandera 450 metros oeste, sobre Calle Los Negritos, edificio Ana Lorena, Mercedes de Montes de Oca, Costa Rica.

Correo electrónico: [informacion@inec.go.cr](mailto:informacion@inec.go.cr) Apartado: 10163 - 1000 San José, C. R.

Teléfonos: 2224-2221, 2527-1103, 2527-1104 y 2527-1105